



STATENS ARKIVER

# **Statens Arkivers brug af digitale arkivalier**

## **Erfaringer med brug af digitale arkivalier i Statens Arkiver**

Lone Smith Jespersen  
Specialkonsulent, Statens Arkiver



## Emner

- Sofia-systemet – grundlaget for at bruge digitale arkivalier
- Eksempler og erfaringer med intern brug
- Eksempler og erfaringer med ekstern brug
- Erfaringer med oparbejdning / klargøring til brug
- Sofia på nettet
- Myndigheders brug af egne digitale arkivalier og Datatilsynet
- Betragtninger om sammenhæng mellem brug og metoder til indsamling og bevaring





## **Sofia-systemet – grundlaget for at bruge digitale arkivalier i Statens Arkiver**

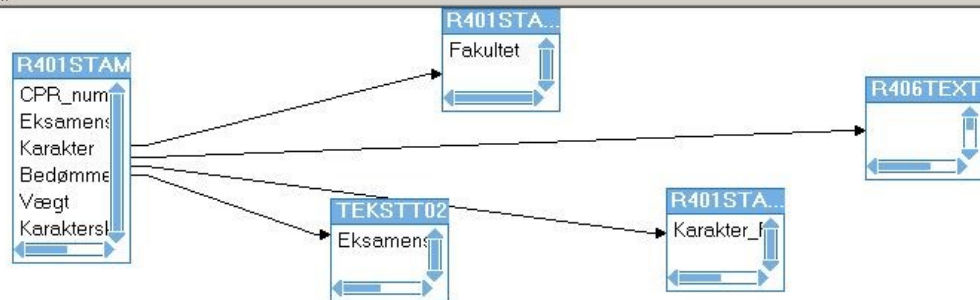
- Udviklet 2005-2008 (resultatkontraktmidler)
- Kan bruges af SA-medarbejdere og på læsesale
- Udskrivning ikke mulig (i princippet)
- Kun arkiveringsversioner efter gamle bek. 342
  
- Alle data i en arkiveringsversion indlæses i MS SQL Server med programmet SQL Converter
- En bruger kan se metadata og dokumenter med dokumentation, bruge prædefinerede søgeformularer og udarbejde egne søgeformularer
- En operatør kan herudover definere adgangsrettigheder, skrive kommentarer og lave de prædefinerede forespørgsler til brugerne



- 00000060
  - General information
  - Tekniske oplysninger
  - Alle tabeller
    - R401STAM
    - R404DISP
    - R406TEXT
    - NULREC
    - EKSAMT01
    - TEKSTT02
    - DELMGT03
    - EKRAVT04
    - FAGBLT51
    - FAGBLT52
    - VGFAKT06
    - STTIDT07
    - BTILMT08
    - KONVT09
    - EMNET10
    - LAERET11
    - LOKALT12
    - CNORMT13
    - PFORMT14
    - SLUTREC
  - Tabelgruppe 1
  - Tabelgruppe 2
  - Tabelgruppe 3
  - Tabelgruppe 4
  - Tabelgruppe 5
  - Tabelgruppe 6
  - Tabelgruppe 7
  - Tabelgruppe 8
  - Tabelgruppe 9
  - Tabelgruppe 10
  - Tabelgruppe 11
  - Alle kodelister
  - Søgeformularer
    - Statens Arkivers
      - 60\_Karakterer
      - Kontrol
    - Mine
    - Mine forespørgsler
    - Mine E/R diagrammer

Egenskaber Kontrol 60\_Karakterer

E/R diagram



SQL kode

```

SELECT
  [R401STAM_FAKU].[Forklaring] AS [Fakultet],
  [R401STAM].[PENR] AS [CPR_nummer],
  [R401STAM].[EKKO] AS [Eksamenskode],
  [TEKSTT02].[TEXT] + ' ' + [R406TEXT].[TEXT] AS [Eksamensbetegnelse],
  [R401STAM].[RESU] AS Karakter,
  [R401STAM_RESU].[Forklaring] AS [Karakter_Forklaring],
  [R401STAM].[BEDA] AS [Bedømmelsesdato],
  [R401STAM].[VGTF] AS [Vægt],
  [R401STAM].[KASK] AS [Karakterskala]
FROM [R401STAM]
LEFT OUTER JOIN [TEKSTT02] ON CONVERT(varchar, [R401STAM].[EKKO])=[TEKSTT02].[EKDI]
LEFT OUTER JOIN [R401STAM_FAKU] ON [R401STAM].[FAKU]=[R401STAM_FAKU].[FAKU]
LEFT OUTER JOIN [R401STAM_RESU] ON [R401STAM].[RESU]=[R401STAM_RESU].[RESU]
LEFT OUTER JOIN [R406TEXT] ON [R406TEXT].[PENR]=[R401STAM].[PENR] AND [R406TEXT].[EKKO]=[R401STAM].[EKKO] AND [R406TEX
  
```

Søgeformular design

```

<form>
  <sektion>
    <titel>Karakterer ved Københavns Universitet, 1969-1991</titel>
    <linie>
      <element bredde="1" type="Tekst">
        <titel>CPR-nummer</titel>
        <reference binding="[R401STAM].[PENR]" type="NUM" typedb="NUM" />
      </element>
    </linie>
    <beskrivelse>Beskrivelse af sektionen (kan udelades)</beskrivelse>
  </sektion>
  <beskrivelse>Beskrivelse af formularen (kan udelades)</beskrivelse>
</form>
  
```



STATENS ARKIVER

SOFIA - Citrix Receiver

Sofia - RATGP\tgpls\logget på 00000060 - Det permanente eksamensregister

Filer Vis Opslag Hjælp

Egenskaber 60\_Karakterer Kontrol

### Karakterer ved Københavns Universitet, 1969-1991

CPR-nummer

Ryd

Fakultet	CPR_nummer	Eksamenskode	Eksamensbetegnelse	Karakter	Karakter_Forklaring
----------	------------	--------------	--------------------	----------	---------------------

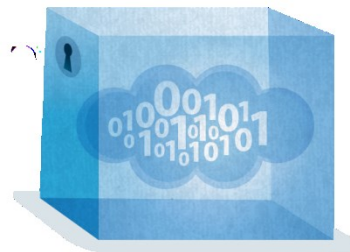
Søgning uden angivelse af CPR-nummer returnerer alle poster

Der vises post 1 til 1000 af 1365139.



## Eksempler og erfaringer med intern brug

- Sagsbehandling i forbindelse med indsamling af digitale arkivalier
- Adgangssager
- Dokumentation
  
- Data kan anvendes til uforudsete formål
- Det kan være svært at identificere, hvilken arkiveringsversion der indeholder relevante data
- Søgeformularer udarbejdes altid af oparbejder, ikke brugeren selv - men offentliggjort i samarbejde med brugeren





## Erfaringer med oparbejdning

Data kan være svære at forstå på grund af mangelfuld dokumentation, fx:

- Manglende beskrivelse af det enkelte felts indhold
- Manglende eller forkerte relationer mellem tabeller – hvilke data hænger sammen
- Ikke unikke nøgler – giver alt for mange resultater (flere hundrede eksamensresultater for én person i et eksamenssystem)
- Koder er ikke unikke – hvilken definition i klartekst er den korrekte?
- Nødvendiggør fortolkning på grundlag af generel (og samtidig) viden



## Eksempler og erfaringer med ekstern brug

- Kun én myndighed har kontinuerligt brugt Sofia på læsesalen til opslag i egne digitale arkivalier
- Herudover har der været oprettet 19 brugere til ikke umiddelbart tilgængelige digitale arkivalier siden 2009
- Alle umiddelbart tilgængelige arkiveringsversioner findes frit tilgængelig på PC på læsesale - der er ingen brugere
  
- Begrænset brug:
  - Data er for nye, så de er ikke aktuelle for brugere?
  - Brugere har intet kendskab til eksistensen af digitale arkivalier?
  - Det kræver viden at forstå data i digitale arkivalier?
  - Det er ikke en web-løsning





STATENS ARKIVER



## Sofia på nettet 1

- Udvidelse af Sofia-systemet med en web-applikation
- Udviklet i 2012 (resultatkontraktmidler)
- Åbnet ved udgangen af 2013 på adressen **sofia.sa.dk**
- På nuværende tidspunkt godt 30 umiddelbart tilgængelige arkiveringsversioner
  
- Brugeren kan se dokumenter med dokumentation og bruge prædefinerede søgeformularer
- Kopiering og udskrift er ikke mulig
- Adgang til ikke umiddelbart tilgængelige arkiveringsversioner tildeles med NemID og Medarbejdersignatur (den fællesoffentlige NemLogin er implementeret)



## Sofia på nettet 2

På nuværende tidspunkt er **sofia.sa.dk** en første version - den omtales ingen steder, og der linkes ikke til den

Eksempler på udviklingsbehov:

- "Ansigtssløftning" + arkiveringsversioner efter bek. 1007
- Mulighed for at se metadata (ingen tilgængelighedsfrist)
- Optimering af dokumentvisning og søgeformularer
- Afspilning af umiddelbart tilgængelige digitaliserede lyd- og videofiler
- Integration til DAISY
- .....
- Søgning på tværs af metadata (alle strukturerede data om data)
- Mulighed for at brugeren selv udarbejder søgeformularer
- Forskellige indgange til forskellige brugere



## Myndighedsbrug og Datatilsynet

”Det er Datatilsynets opfattelse, at en ordning, hvorefter myndigheder får en generel terminaladgang til at foretage opslag i arkiverede it-systemer ikke vil være forenelig med persondataloven.... Det bemærkes, at persondatalovens regler ikke er til hinder for, at myndigheders konkrete adgang til arkivalier efter arkivlovens kapitel 7 sker elektronisk. Det vil imidlertid være en forudsætning, at det teknisk kan sikres, at adgangen begrænses til det, der er givet samtykke til efter arkivlovens § 34.”

(brev af 13. august 2013 til SA fra Datarådet / Datatilsynet)

En række ansøgninger fra primo september 2013 og fremad afventer udtalelse fra Datatilsynet.



# Sammenhæng mellem brug og metoder til indsamling og bevaring Overordnede betragtninger om udfordringer

hensyn til nutiden



hensyn til fremtiden

lette brug nu



langtidsbevaring

forskning i enkeltindivider  
(dokumentation / kvalitativ  
forskning?)



statistisk forskning  
(kvantitativ forskning)





# Autenticitet

## Overordnede betragtninger om udfordringer

IT-systemer og arkiveringsversioner af data fra systemerne eksisterer på samme tid – hvilke data er autentiske?

Hvad afgør om data er autentiske, valide, reliable (hvilken metodisk tilgang?)

Dokumentation af autenticitet, validitet, reliabilitet

